

# L' AVIFAUNA DI VALLONE DI PIANO DELLA CORTE DI AGIRA (EN)

Renzo Ientile, Carlo Prato e Alessia Marzo

CUTGANA Centro Universitario per la Tutela e la Gestione degli Ambienti Naturali e degli Agroecosistemi. Via S. Sofia 98, 95123 Catania

**INTRODUZIONE**- Vallone di Piano della Corte è un sito di interesse naturalistico, caratterizzato da un ambiente umido di particolare rilevanza botanica. Dal 2000 è una Riserva Naturale, istituita dalla Regione Sicilia, affidata in gestione al Cutgana dell'Università di Catania. Dal 2005 il sito è incluso nella Rete Natura 2000 dell'Unione Europea, per un'estensione di circa 450 ettari.

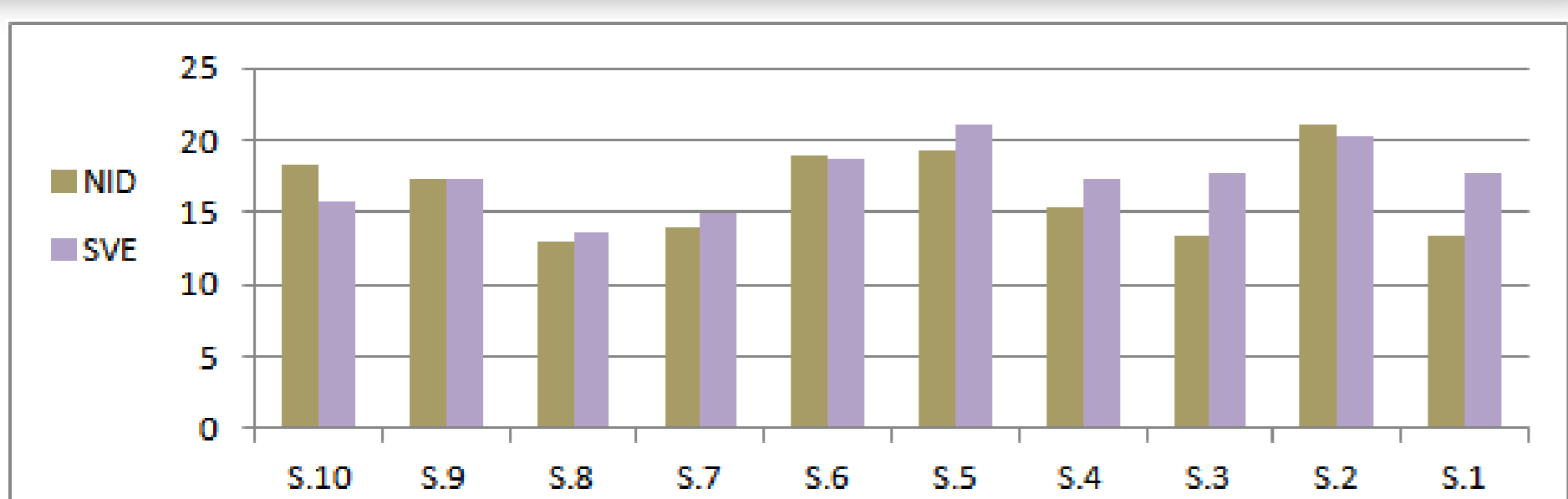
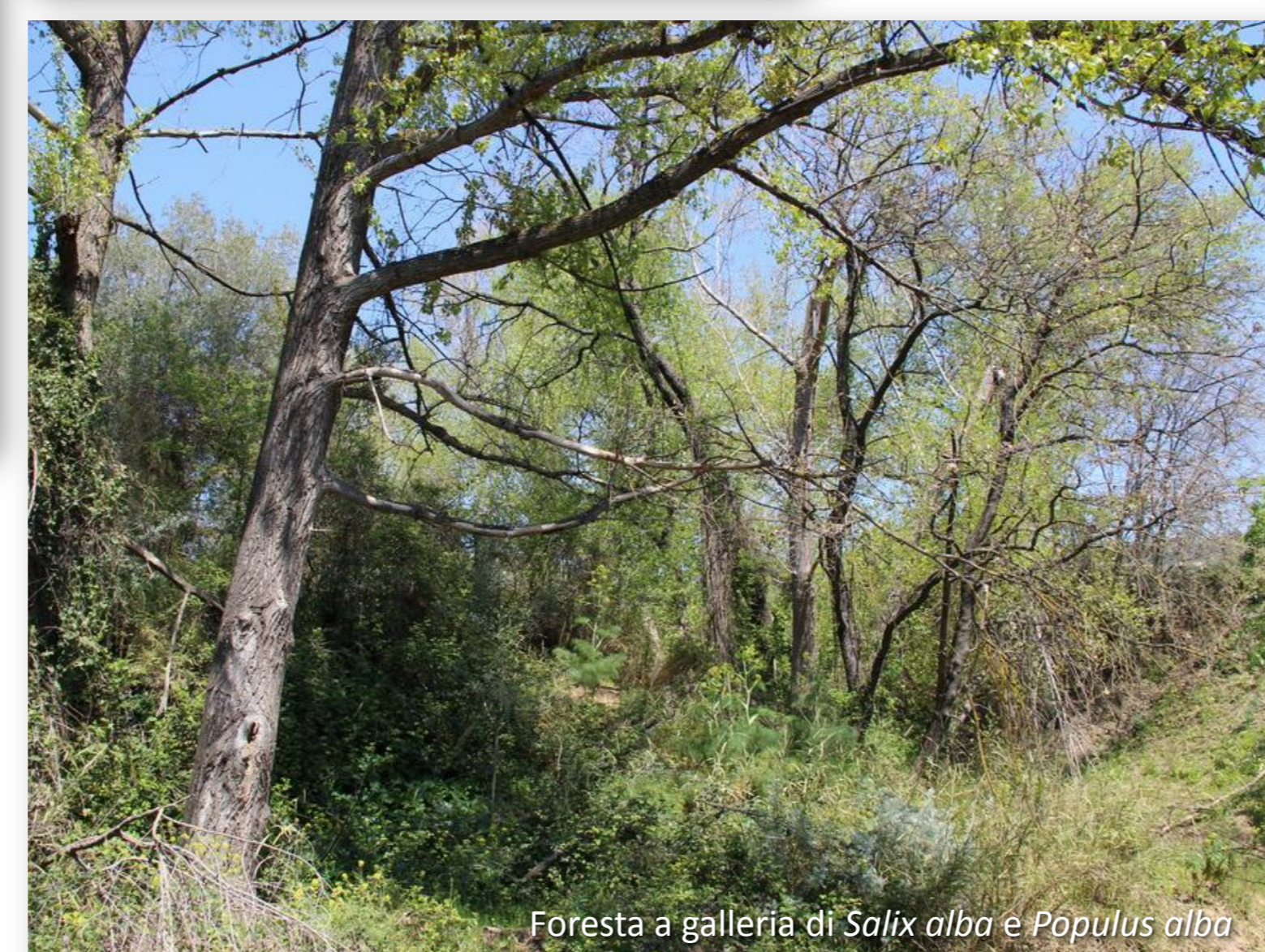
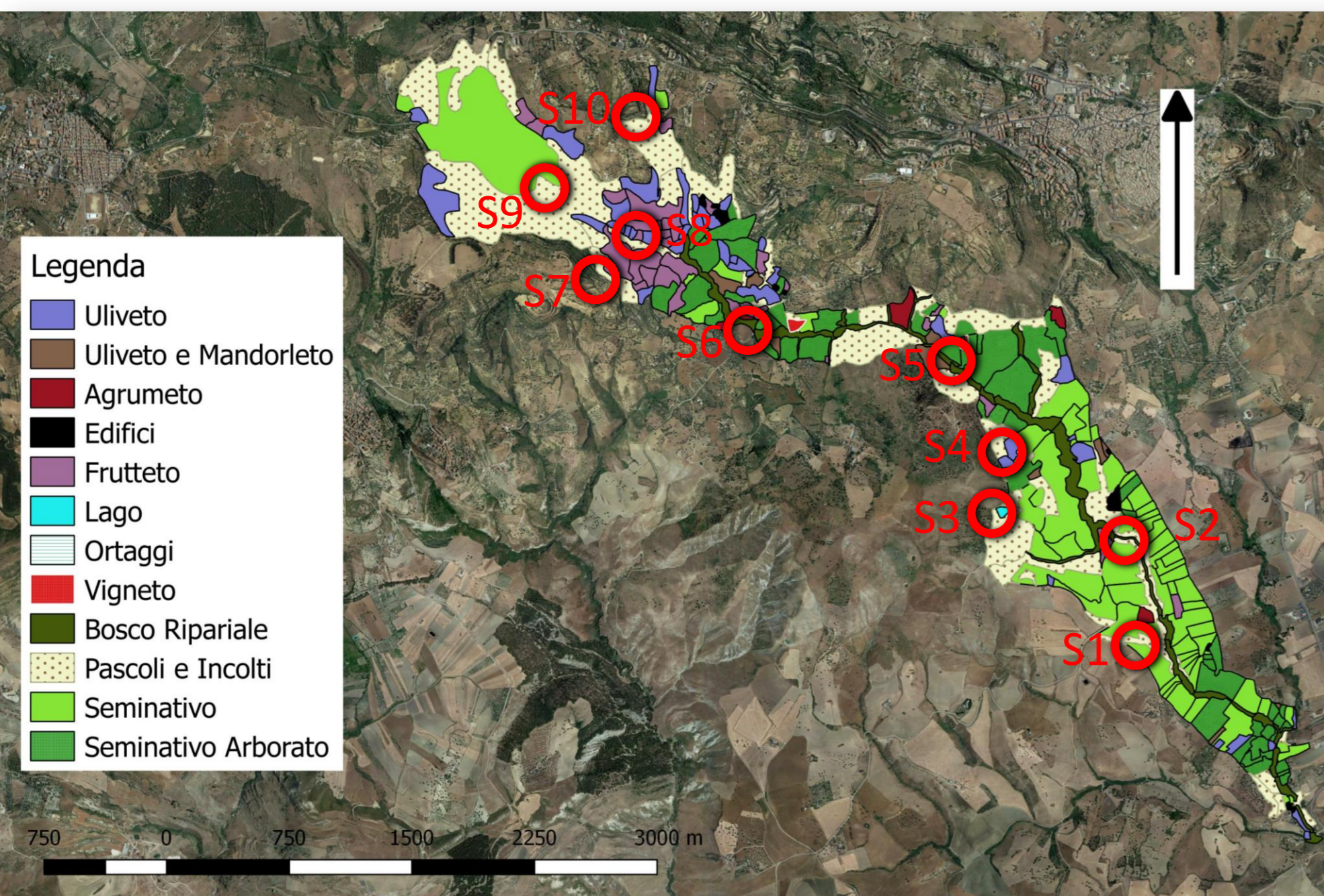
**AREA DI STUDIO** - Ubicata nei monti Erei, tra i 400 e i 500 m. s.l.m., l'area protetta comprende il tratto alto del torrente Brace. Il corso d'acqua attraversa suoli argillo-sabbiosi ed è contornato in buona parte da bosco planiziale, con elementi arborei vetusti. Nelle aree circostanti è diffusa un'agricoltura tradizionale di tipo estensiva, principalmente oliveti, mandorleti e seminativi. L'area riunisce elementi paesaggistici tipici dell'entroterra siciliano ed è altamente rappresentativa di questo contesto geografico.

**METODI** - Indagini ornitologiche sono condotte in maniera regolare dal 2015, attraverso l'esplorazione del sito e per punti campioni. Con la metodologia dei punti di ascolto senza limiti (Blondel et al. 1981), della durata di 10 minuti, sono state analizzate le comunità nidificanti e svernanti; sono state prese in esame 10 stazioni, con due visite stagionali, in tre anni. Per ciascuna specie, considerata la presenza/assenza, sono stati elaborati degli indici di frequenza percentuale nelle 10 stazioni. È stato poi elaborato il numero medio di specie per stazione, svernanti e nidificanti, per quanto concerne Passeriformi, Columbiformi e Piciformi.

**RISULTATI** - La diversità ambientale del sito determina una spiccata eterogeneità della comunità avifaunistica. Essa è composta da elementi legati ad ambienti aperti, macchia e sistemi forestali. Complessivamente sono state censite 87 specie, prevalentemente Passeriformi, 62 di queste sono state contattate durante i rilievi per punto. Le comunità invernali includono 56 specie e sono più ricche di quelle nidificanti, 48 specie. Nel triennio l'andamento dei popolamenti è stato pressoché stabile. L'elenco completo delle specie rilevate dai punti di ascolto, con le rispettive frequenze, è riportato in tabella.

L'abbondanza di specie per punto rivela modeste oscillazioni all'interno dell'area, tuttavia i valori medi più alti, per svernanti e nidificanti, coincidono con le stazioni più vicine al corso d'acqua. Tra le specie di maggior rilievo osservate al di fuori dei punti di ascolto: Lanario, Grillaio e Coturnice. Il sito accoglie molte specie, alcune delle quali presenti in Europa con popolazioni in uno stato di conservazione sfavorevole. I dati raccolti testimoniano l'importanza ornitologica dell'area.

	Svernanti (DIC-GEN)				Nidificanti (APR-LUG)		
	2015-16	2016-17	2018-19		2016	2017	2019
Pettiroso	100%	100%	90%	Colombaccio	90%	100%	100%
Fringuello	80%	80%	100%	Gruccione	100%	70%	100%
Gazza	90%	80%	90%	Cardellino	90%	70%	80%
Piccione domestico	90%	80%	90%	Occhiocotto	80%	70%	90%
Occhiocotto	90%	80%	80%	Tortora selvatica	70%	70%	90%
Cardellino	80%	80%	80%	Rondine	70%	70%	80%
Cinciallegra	80%	60%	70%	Gazza	80%	50%	80%
Colombaccio	90%	50%	70%	Storno nero	80%	50%	80%
Taccola	60%	70%	70%	Passera sarda	80%	50%	60%
Cornacchia grigia	90%	50%	60%	Sterpazzolina comune	80%	60%	50%
Capinera	30%	90%	70%	Merlo	60%	70%	50%
Lui piccolo	70%	60%	60%	Beccamoschino	60%	50%	60%
Merlo	60%	80%	40%	Cornacchia grigia	60%	40%	70%
Verzellino	70%	40%	70%	Piccione domestico	60%	40%	60%
Storno	50%	50%	40%	Cinciallegra	80%	30%	40%
Ghiandaia	50%	40%	40%	Poiana	60%	50%	40%
Poiana	30%	50%	50%	Cappellaccia	30%	40%	60%
Fanello	50%	40%	30%	Taccola	30%	30%	70%
Storno nero	60%	50%	10%	Zigolo nero	50%	30%	50%
Cinciarella	40%	30%	40%	Gheppio	20%	50%	40%
Passera sarda	30%	40%	40%	Rondone comune	10%	40%	60%
Strillozzo	30%	30%	30%	Verzellino	30%	20%	50%
Tordo bottaccio	40%	30%	20%	Balestruccio	20%	30%	40%
Ballerina bianca	30%	20%	40%	Capinera	30%	20%	30%
Cappellaccia	40%	20%	20%	Usignolo	40%	10%	30%
Codirosso spazzacamino	30%	40%	10%	Ghiandaia	40%	10%	20%
Codibugnolo	30%	10%	30%	Passera mattugia	20%	10%	30%
Saltimpalo	20%	40%	10%	Averla capirossa	10%	10%	30%
Gheppio	10%	20%	30%	Picchio rosso maggiore	20%	10%	10%
Picchio rosso maggiore	10%	20%	20%	Rampichino comune	10%	20%	10%
Pispola	10%	20%	20%	Scricciolo	20%	0%	20%
Scricciolo	20%	20%	10%	Strillozzo	10%	20%	10%
Usignolo di fiume	0%	40%	10%	Tortora dal collare	0%	10%	30%
Passera scopaiola	0%	30%	10%	Usignolo di fiume	20%	0%	20%
Rampichino comune	20%	10%	10%	Cinciarella	30%	0%	0%
Allodola	10%	20%	0%	Codibugnolo	20%	10%	0%
Beccamoschino	20%	10%	0%	Corvo imperiale	10%	0%	20%
Tottavilla	10%	10%	10%	Gallinella d'acqua	20%	0%	10%
Verdone	10%	10%	10%	Tuffetto	10%	10%	10%
Zigolo nero	0%	20%	10%	Assiolo	10%	0%	10%
Ballerina gialla	10%	10%	0%	Passera lagia	10%	0%	10%
Corvo imperiale	10%	10%	0%	Saltimpalo	20%	0%	0%
Gallinella d'acqua	0%	10%	10%	Ballerina gialla	0%	0%	10%
Lucherino	10%	0%	10%	Fanello	10%	0%	0%
Rondine montana	0%	20%	0%	Occhione	0%	0%	10%
Tuffetto	10%	0%	10%	Pettiroso	0%	10%	0%
Civetta	0%	0%	10%	Rigogolo	0%	0%	10%
Frosone	10%	0%	0%	Sparviere	0%	10%	0%
Passera lagia	0%	0%	10%	Tortora dal collare	10%	0%	0%
Passera mattugia	0%	0%	10%				
Passero solitario	0%	10%	0%				
Sparviere	0%	0%	10%				
Tortora dal collare	10%	0%	0%				



In Allegato I, Direttiva Uccelli 2009/147/CE  
In Lista Rossa IUCN (Cat. EN, VU, NT)  
Peronace et al. 2012

In giallo le specie rilevate, in media, in meno del 25% delle stazioni. In rosso quelle oltre il 75%.

**BIBLIOGRAFIA** - Blondel J., Ferry C., Frochet B. 1981. Point count whit Unlimited distance. In: Estimating Numbers of terrestrial birds. Studies in Avian ecology 6: 414-420.

Peronace V., Cecere J. G., Gustin M., Rondinini C. 2012. Lista Rossa 2011 degli uccelli nidificanti in Italia. Avocetta 36: 11-58.

**RINGRAZIAMENTI** - Grazia Savarino, Lidia Saglimmeni, Salvatore Baglieri, Alessandra Linares, Antonino Greco e Valeria Pappalardo hanno contribuito in vario modo.